



LA FORZA DELLA FIDUCIA

In un contesto in rapida evoluzione,
cambiano le abitudini di Soci e clienti,
ma non la credibilità della Cooperativa.





INDICE

N° 94 - Marzo 2023

Scarica MYA, l'App di noi lavoratori di Unicoop Firenze

Inquadra i QR Code

per Android

per iPhone

IN PRIMO PIANO

- FACCIAMO IL PUNTO 03
- CONTINUA IL NOSTRO IMPEGNO A TUTELA DI SOCI E CLIENTI 05

APPROFONDIMENTO

- ANCORA PIÙ EFFICIENTI CON I NUOVI CARTELLINI ELETTRONICI 06
- NUOVE TAPPE DEL NOSTRO PIANO WELFARE 10

SCOPRI L'ORTOFRUTTA

- PARLIAMO DI... MELE MORGANA 12
- MELE ENVY 13

L'INIZIATIVA

- COME SONO ANDATI GLI ASSAGGI DEI PRODOTTI A MARCHIO? 14

LA RICORRENZA

- 8 MARZO 15

IN PRIMO PIANO

Facciamo il punto

L'anno appena trascorso ci ha lasciato una situazione globale alquanto frammentata, traghettando nel nuovo le tematiche più preoccupanti

legate alla guerra tra stati sovrani e alle conseguenti difficoltà di approvvigionamento di materie prime.

In questo quadro critico si è aperto lo scenario della costante inflazione, dell'incremento marcato dei costi energetici e del costo del denaro.

La prima forma di resistenza adottata da una fetta molto alta delle famiglie italiane - si stima che il dato si aggiri intorno all'85% sul complessivo nazionale - è stata

quella di attuare una strategia di risparmio, mettendo in prima linea i costi basilari, riassumibili in quelli riguardanti casa, energia e cibo. >>>

I (BUONI) PROPOSITI PER IL NUOVO ANNO

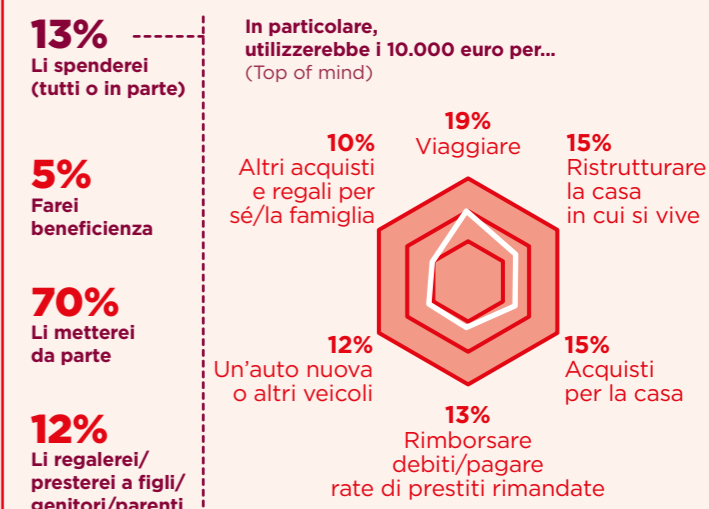
Coltivare gli affetti e più tempo libero

(Quali attività o progetti di vita realizzerà nel 2023? Valori percentuali più alti per ciascun ambito. Totale campione)

	Cosa faranno con più probabilità	Cosa vorrebbero fare più di ogni altra cosa
Famiglia e affetti	56% Stare di più con la propria famiglia	20% Mettere al mondo un figlio
Lavoro	13% Cambiare lavoro	24% Aprire una nuova attività e mettersi in proprio
Tempo libero	37% Fare sport	42% Andare in pensione prima del tempo

Il salvadanaio è la meta delle somme inaspettate

(Se nel 2023 potesse disporre di 10.000 euro in più in maniera imprevista, come li userebbe? Valori percentuali, 1° posizione. Totale campione)



Fonte: Ufficio Studi Coop - Nomisma "L'anno che verrà".

Si sono registrati cambiamenti nelle forme e nelle modalità di approccio alla spesa, con un trend basato sulla sobrietà nel carrello e a un ritorno a maggiore frequenza e crescita dello scontrino. Si cerca il risparmio con acquisti minori, soprattutto sui reparti freschissimi ad alta battuta media (pesce, carne, gastronomia, ortofrutta) privilegiando, in alternativa, le soluzioni di acquisto dei reparti industriali (conservas di verdure, legumi, carne in scatola, uova...).

La nostra Cooperativa ha cercato di fare "la Cooperativa" assorbendo gran parte dell'aumento dei prezzi all'acquisto e dei costi energetici.

Queste azioni ci hanno premiato facendo crescere la fiducia dei Soci e consumatori nella Cooperativa, permettendoci di recuperare quote di mercato.

Con il nuovo anno nonostante una dinamica inflattiva dei prodotti alimentari a doppia cifra, è probabile che gli italiani scendano a compromessi sulle loro scelte alimentari partendo dall'attenzione al prezzo e alle priorità in termini di caratteristiche dei prodotti acquistati.

L'ampliamento dell'offerta di prodotti salutistici e l'attenzione sempre maggiore verso la sostenibilità

e il territorio sono ritenuti elementi essenziali dal consumatore.

Nell'attuale scenario, il prodotto a marchio si conferma un importante fattore di risparmio e rappresenta sempre di più il sinonimo di fiducia, qualità, convenienza e sostenibilità.

Le strategie adottate dalla nostra Cooperativa su blocco dei prezzi, promozioni su prodotti a marchio Coop e di marca, attenzione alle richieste di Soci e consumatori sono risultate vincenti.

Continua il nostro impegno a tutela di Soci e clienti

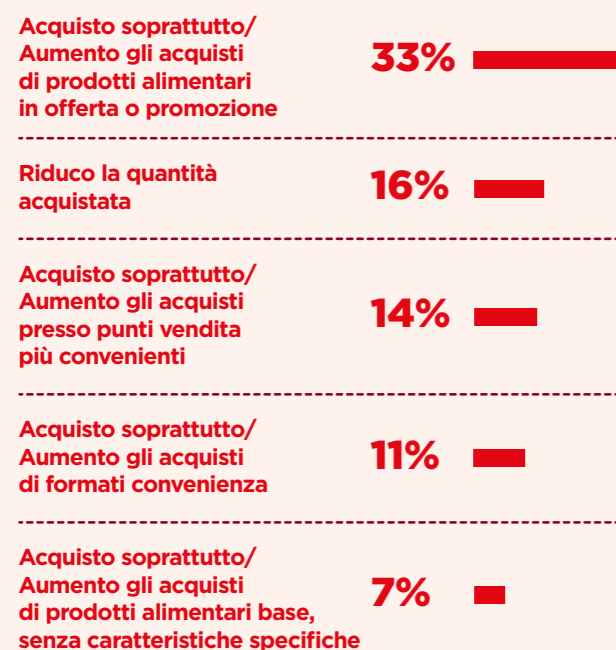


Guarda il nuovo spot pubblicitario.

LA SOBRIETÀ NEL CARRELLO

Vince l'offerta migliore e solo dopo si riduce la qualità

(In particolare, per far fronte all'aumento di prezzi, come modificherà le sue abitudini di spesa alimentare nel 2023).



Meno sfizi e più essenzialità, il decluttering del carrello

(Per far fronte alla crisi e all'inflazione, nel 2023 rispetto ad oggi, modificherà le sue abitudini di spesa alimentare per le seguenti categorie di prodotti? Valori percentuali. Totale campione).
Direzioni di cambiamento prevalente (top3).

Diminuirà le quantità	Sperimenterà nuovi prodotti e caratteristiche	Smetterà di acquistare
Fuori pasto e snack 32%	Pesce 5%	Bevande gassate 15%
Alcolici 32%	Carne 5%	Superalcolici 22%
Dolci 32%	Pasta, riso, altri cereali 3%	Piatti pronti 19%

Fonte: Ufficio Studi Coop - Nomisma "L'anno che verrà".

Dopo il grande apprezzamento che hanno ottenuto i tre appuntamenti consecutivi con i buoni sconto da cinque euro, arrivano nuove iniziative a tutela dei nostri Soci.

Inoltre, fino all'8 aprile continuerà il Blocco dei prezzi su oltre 700 prodotti di largo uso quotidiano, per esigenze alimentari specifiche, prodotti per i più piccoli e per i nostri amici animali, sia a marchio Coop che di altre marche.

Dal 2 al 29 marzo, continuano le iniziative di convenienza grazie a due appuntamenti dello "Scegli Tu" Grandi Marche.

passeranno in cassa verranno automaticamente ribassati: un altro importante segnale nel momento del maggiore bisogno delle persone e delle famiglie.

In entrambe le promozioni, i primi trenta prodotti per ogni fascia di sconto che i nostri Soci

Offerte riservate ai Soci

Grandi Marche

SCEGLI TU

PREZZI POP

-40% -50% -30%

SCONTI ALLA CASSA

I PRIMI 30 PRODOTTI DI CIASCUNO SCONTO* CHE PASSERAI ALLA CASSA O CON IL SALVATEMPO, VERRANNO AUTOMATICAMENTE SCONTATI!

*Lo sconto non si applica ai prodotti già in promozione e non è cumulabile con altre iniziative.

Fino all'8 aprile

700 PRODOTTI A PREZZI BLOCCATI E CONVENIENTI.

Tutti i giorni una mano concreta per la tua spesa.

coop.fi

Ancora più efficienti con i nuovi cartellini elettronici



Dallo scorso autunno la nostra Cooperativa ha introdotto un'importante novità nella gestione dei cartellini riportanti il prezzo dei prodotti.

Da sottolineare che, grazie a una puntuale rilevazione delle problematiche emerse, abbiamo potuto procedere con la totale implementazione su tutti i reparti (ancora in valutazione solo la rosticceria).

Uno dei vantaggi immediati dei cartellini è il poter aggiornare automaticamente i prezzi senza il supporto di azione manuale, senza generare errori tra il passaggio in cassa e la visualizzazione a scaffale.

Il sistema permette di aggiornare anche la comunicazione commerciale, ad esempio la scontistica, su tutti i formati dell'etichetta che riportano lo stesso messaggio e, non per ultimo, lavorare sul layout grafico semplificando la lettura del cliente e migliorando l'operatività dell'addetto.

Il risultato è stato eccellente dal punto di vista programmatico poiché la fattibilità è stata validata, in circa due mesi, pianificando un'estensione su tutta la rete entro settembre 2023.

Per la fornitura delle etichette elettroniche abbiamo scelto un fornitore leader di mercato che ci ha garantito la maggiore qualità del prodotto, anche nel suo utilizzo più usurante, ad esempio sulle etichette soggette alle basse temperature dei frigoriferi per surgelati.

La prima fase del progetto ha visto coinvolti i negozi di Vingone, Ponte a Greve e Novoli, scelti come "pilota" per sperimentare le etichette elettroniche.

La sperimentazione ha permesso di vagliare e poi validare i reparti del negozio coinvolti in questa variazione gestionale.

L'introduzione di questa innovazione migliorerà il servizio verso i nostri Soci e clienti e, al tempo stesso, la qualità del lavoro dei nostri colleghi.

Questo progetto ha visto coinvolti tutti i settori della Cooperativa. Un ringraziamento alle persone che stanno rendendo possibile la realizzazione di questa storica innovazione.

Hanno contribuito alla stesura dell'articolo Nannelli Jessica, Responsabile Casse e Box Informazioni, e Galgani Stefano, Responsabile Area Applicativa Commerciale-Vendite.



Abbiamo intervistato Elisa Fiaschi e Francesco Tirinnanzi, capireparto del negozio di Ponte a Greve che hanno preso parte al progetto.

Come avete vissuto la notizia di questa innovazione?

Francesco: *Contento di essere stato coinvolto come caporeparto dei generi vari in uno dei negozi pilota per un progetto nuovo in Cooperativa*

Elisa: *Un po' di timore per il progetto essendo pilota. Ho sentito la responsabilità addosso di far funzionare la cosa assieme all'incertezza di come gestirla.*

Cambiamento positivo?

Francesco: *Io non tornerei mai indietro. Ci sono anche criticità, che speriamo siano superate con il tempo grazie alle funzionalità del nuovo sistema.*

Migliorie evidenti: non si butta via carta, né inchiostro, ma soprattutto tempo.

Faccio un esempio: nel cambio promo dovevamo variare manualmente 1.300 cartellini con ampi margini di errore, adesso questa attività e questo rischio non ci sono più.

Elisa: *Adesso gestiamo solo il riposizionamento dei prodotti sullo scaffale e questo ha portato più tranquillità a noi capireparto e colleghi.*

Lo stesso si può dire per le variazioni prezzo in mezzo alla giornata: il rischio era di avere in vendita dei prodotti con un prezzo sul cartellino diverso da quello in cassa.



Nella foto Elisa Fiaschi, caporeparto forneria del negozio di Firenze Ponte a Greve.



Puoi descrivere tutto con uno slogan?

Francesco: *"Innovazione che serviva". Dietro al cartellino elettronico ci sono processi di sviluppo interessanti.*

Elisa: *Nel prossimo futuro, ci auguriamo ulteriori novità che ci supportino nel conoscere gli stock, le giacenze a magazzino, monitorare le scadenze o qualsiasi altra cosa che possa aiutare nella gestione dello scaffale.*

Quali suggerimenti daresti ai colleghi che si approcceranno a questo tipo di progetto?

Francesco: *La prima settimana è molto articolata e necessita di un impegno costante, fondamentale per poi procedere senza intoppi.*



Elisa: *La ditta esterna che ci supporta gestisce il cambio procedendo con lo smontaggio delle vecchie strutture in modo meccanico. È fondamentale preparare noi il negozio, dove il coordinamento e il supporto di capireparto e colleghi è importantissimo.*

Affinché il lavoro possa procedere rispettando i tempi stabiliti è essenziale la tenuta del negozio e la professionalità che metteremo in campo.

Elisa e Francesco
Ci auguriamo che la nostra esperienza sia di aiuto per i colleghi.



Nuove tappe del nostro piano welfare

Nel 2019 la Cooperativa ha presentato la sua candidatura per "#Conciliamo", bando promosso dal Dipartimento per le politiche della famiglia della Presidenza del Consiglio dei ministri. Il bando è dedicato al finanziamento di iniziative di welfare realizzate dalle imprese italiane per i propri dipendenti.



Progetto realizzato con il contributo del



A causa della pandemia, solo nel 2021 è stata pubblicata la graduatoria, che ha visto la nostra Cooperativa piazzarsi al 9° posto su circa 800 domande presentate.

Il bando #Conciliamo si inserisce sulla strada già tracciata da Unicoop Firenze in materia di welfare,

che ha visto novità importanti in questi mesi come il rinnovo del CIA e la conseguente diffusione del nuovo piano **MYWelfare**, che rappresenta un ulteriore atto concreto della Cooperativa rispetto al tema del benessere delle lavoratrici e dei lavoratori sia in ambito lavorativo che familiare.

I progetti presentati nel bando rappresentano un investimento importante per la Cooperativa, dove una parte verrà finanziata dal bando stesso.

Scopriamone alcuni.

MYWelfare e le nuove funzionalità dell'App MYA

Il nostro piano Welfare, con la piattaforma dedicata e il materiale di comunicazione, diffuso nel mese scorso, e le nuove funzionalità della nostra App.



Conosci tutte le novità del nostro piano welfare?

#Ma-Ma-Lead

Nel mese di marzo partirà un percorso formativo rivolto alle madri, con bambini da 0 a 6 anni, che ricoprono ruoli di responsabilità. L'attività formativa è finalizzata a valorizzare l'esperienza della maternità come momento di acquisizione e potenziamento di competenze trasversali coerenti con il ruolo di responsabilità ricoperto in Cooperativa.



PedalaInCoop

Temi come il benessere e la mobilità sostenibile sono elementi importanti del nostro nuovo piano MYWelfare.

Per festeggiare al meglio i tanti appuntamenti legati alla sostenibilità e le iniziative della Cooperativa sul tema, nel corso dell'anno verranno regalati a tutti i lavoratori dei prodotti dedicati.

L'obiettivo della Cooperativa è quello di promuovere comportamenti virtuosi, tutelando la salute delle persone e quella dell'ambiente.



Inquadrando il QR Code e rispondendo al questionario potrai scegliere tra due tipologie di kit che ti aiuteranno ad adottare uno stile di vita ancora più sostenibile!



SCOPRI L'ORTOFRUTTA

STAGIONALITÀ

Ecco cosa puoi consigliare ai Soci e clienti in questo periodo:

FRUTTA



VERDURA



PARLIAMO DI... Mele Morgana



Morgana è una delle ultime novità, è stata presentata ufficialmente al pubblico durante la Fiera Fruit Attraction a Madrid nel 2018.

Mela invitante e dalla polpa succosa, presenta una buccia di colore rosso intenso, brillante e leggermente sfumata di giallo; frutto ricco di Vitamina C, rinfrescante e dissetante.

Può essere gustata sia a spicchi o intera con la buccia e, mantiene ugualmente la croccantezza al morso con un perfetto bilanciamento di gusto dolce con note fruttate.

Superdissetante, con una lieve sfumatura di anice.

La sua stagionalità copre i mesi di gennaio, febbraio e marzo.



Mele Envy

Le Mele Envy sono una varietà originaria della Nuova Zelanda.

Le Envy sono mele caratterizzate dalla buccia con intense striature rosse, mentre la polpa è di colore giallo pallido, incrocio tra le varietà Royal Gala e Braeburn.

Il suo sapore è dolce a bassa acidità, con un gusto leggermente floreale che ricorda la pera, la forma generalmente rotonda e di grandi dimensioni e la polpa succosa, compatta e molto croccante.

Pur essendo una varietà giovane, sta riscontrando un notevole successo commerciale ed è stata introdotta per la coltivazione anche nei territori italiani.

Il periodo in cui possono essere gustate va da metà novembre a inizio maggio



IN CUCINA Torta di mele

Ingredienti per 6 persone

2 mele

200 g di zucchero

200 g di farina tipo 00

150 g di burro

4 tuorli d'uovo

2 uova intere

1 bustina di lievito vanigliato

Scorza di limone grattugiata a piacere

Procedimento:

In un recipiente mescolare con la frusta lo zucchero, i tuorli, le uova intere e la scorza di limone grattugiata fino a far montare il composto. Aggiungere la farina e il lievito precedentemente setacciati insieme e mescolare delicatamente

con un cucchiaino di legno, facendo attenzione a non smontare l'impasto. Unire il burro fuso e una mela sbucciata e tagliata a fettine continuando a mescolare delicatamente. Versare il composto in una tortiera imburrata di 24 cm di diametro e

3-4 cm di altezza e guarnire con la restante mela tagliata a fette. Cuocere in forno a 180 °C per circa 40 minuti. Far raffreddare il dolce quindi spolverare con zucchero a velo.

Come sono andati gli assaggi dei prodotti a marchio?



VUOI DIVENTARE UN DIPENDENTE ASSAGGIATORE? ISCRIVITI INVIANDO UNA MAIL A infoassaggi@unicoopfirenze.coop.it
 Per informazioni rivolgiti all'ufficio comunicazione interna e relazioni RU: ufficio.comunicazione.interna@unicoopfirenze.coop.it 055/4780820

FRITTO MISTO DI PESCE COOP - 300 g

Nel fritto misto di pesce Coop puoi trovare una gustosa combinazione di calamari, merluzzo e gamberi, croccante e fragrante anche in forno.

ALCUNI COMMENTI DEI NOSTRI COLLEGHI ASSAGGIATORI

I commenti principali riguardano la panatura del pesce e la varietà delle tipologie presenti nella confezione. I colleghi inoltre vorrebbero delle quantità più abbondanti di prodotto.



TEST DI ASSAGGIO

Il prodotto è stato assaggiato da **840 colleghi**, di cui **669 donne** e **171 uomini**, ottenendo il punteggio medio di **7**.

Vorrei una migliore croccantezza e diversificherei maggiormente la tipologia di pesce nella confezione.



Mi sarebbe piaciuto leggere nella confezione come cucinarli anche nella friggitrice ad aria.



SALSA DRESSING CON YOGURT COOP - 250 ml

Una nuova salsa che aggiunge un tocco fresco e raffinato alle tue insalatone, carpacci o fantasie di cereali.

ALCUNI COMMENTI DEI NOSTRI COLLEGHI ASSAGGIATORI

Il prodotto è stato assaggiato da **736 colleghi**, di cui **595 donne** e **141 uomini**, ottenendo il punteggio medio di **7,2**.

TEST DI ASSAGGIO

I colleghi vorrebbero una consistenza meno liquida e l'aggiunta di un dosatore.



Vorrei sull'etichetta qualche consiglio su dove potrei aggiungere la salsa.

Migliorerei la forma del contenitore, perché è talmente buono che quando finisce rimangono residui sul fondo.



8 marzo

La parità di genere all'interno del nostro nuovo contratto integrativo aziendale.

8 marzo ricorre la **Giornata Internazionale della Donna** per ricordare le conquiste sociali, economiche e politiche, ma anche per parlare di discriminazioni, violenze fisiche e psicologiche di cui le donne ancora oggi sono vittime in tutto il mondo.

Anche quest'anno ci è sembrato importante **valorizzare le numerose lavoratrici della nostra Cooperativa**, ringraziandole del significativo contributo che quotidianamente, attraverso il proprio lavoro, danno alla nostra organizzazione.

L'IMPEGNO DELLA COOPERATIVA

Abbiamo inserito nel nostro CIA 2022 interi capitoli dedicati al benessere organizzativo, alla parità di genere, alla lotta contro la violenza, al sostegno alla paternità, al riconoscimento di uguali diritti per le unioni civili, rafforzando il ruolo sociale della Cooperativa.

Unicoop Firenze prosegue inoltre il proprio impegno per favorire il miglioramento delle condizioni d'impiego del personale femminile costruendo percorsi formativi, di carriera e di conciliazione dei tempi di vita con i tempi di lavoro. A questo scopo, come ribadito nel CIA, proseguirà l'impegno a mettere in atto azioni positive volte a

promuovere l'inserimento lavorativo di donne appartenenti a fasce deboli della popolazione. Inoltre, con opportuni interventi intendiamo favorire anche il reinserimento dei genitori assenti dal lavoro per lunghi periodi, in ragione della maternità/paternità o di comprovate necessità di cura o assistenza di familiari.



LA CAMPAGNA "CLOSE THE GAP": L'IVA SUGLI ASSORBENTI È STATA FINALMENTE ABBASSATA AL 5%

Con la campagna "Close the Gap", fatta di azioni e impegni concreti per **promuovere la parità di genere femminile e combattere le disparità**, abbiamo portato avanti un dialogo su un tema importante, coinvolgendo i consumatori, i Soci, i dipendenti e i fornitori di prodotto a marchio.

L'IVA sugli assorbenti al 22%, come sui prodotti di lusso, era un'ingiustizia. È stata una battaglia di civiltà sostenuta da tutti noi insieme alle oltre 680.000 persone che hanno firmato la petizione di Onde Rosa **"STOP TAMPON TAX! Il ciclo non è un lusso!"**

Arriva la Banca Ore Solidali

Insieme possiamo fare la differenza per i colleghi in difficoltà.

Come previsto dal CIA 2022 in tema di Welfare, da questo mese è possibile donare ore di ferie o permessi.

Le ore donate attraverso questa sottoscrizione andranno a creare un "deposito" a cui si potrà attingere per la cura dei figli o dei familiari con gravi problemi di salute, e accessibile anche a coloro che hanno superato i 180 giorni di indennizzo INPS per malattia.

Ogni anno a gennaio, la Cooperativa fa la sua parte e contribuisce con il 5% del valore delle ore donate dai lavoratori l'anno precedente.

COME DONARE

Donare è molto semplice: basta accedere all'App o all'area personale MYA e cliccare nell'apposita sezione Banca Ore Solidali.

COME RICHIEDERE LA BANCA ORE

Se hai necessità di richiedere le ore disponibili raccolte nella banca, puoi inviare una mail all'indirizzo mywelfare@unicoopfirenze.coop.it all'attenzione della direzione Persone.

Per maggiori informazioni, puoi consultare il Titolo IX art.14 del nuovo CIA.



A cura dell'Ufficio
Comunicazione Interna
e Relazione Risorse Umane.

Consigli e suggerimenti sono i benvenuti
ufficio.comunicazione.interna@unicoopfirenze.coop.it

myunicoop.coopfirenze.it



Scarica l'App MYA